

Natural color nails with tab

1200, 1258, 1260, 1278, 1292, 1296

G	GEBRAUCHSANLEITUNG	2
F	MODE D'EMPOLI	3
NL	GEBRUIKSAANWIJZING	4
GB	INSTRUCTIONS	5
I	ISTRUZIONI	6
E	INSTRUCCIONES	7
P	INSTRUÇÕES	8
DK/NO	BRUGSANVISNING	9
CZ	NÁVOD	10
SK	NÁVOD	11
PL	INSTRUKCJA	12
H	HASZNÁLATI	13
HR/BIH/SR	UPUTE	14
FIN	KÄYTTÖOHJEET	15
RUS	ИНСТРУКЦИЯ	16
S	BRUKSANVISNING	17
SLO	NAVODILA	18
TR	KULLANIM TALIMATI	19
RO	INSTRUCȚIUNI	20
GR	ΟΔΗΓΙΕΣ ΧΡΗΣΗΣ	21



GEBRAUCHSANLEITUNG

Setzen Sie bitte keine Kunstfingernägel auf verletzte oder verfärbte Naturnägel auf.

Anwendung der Kunstfingernägel

- Nagellack entfernen, Hände waschen und gut trocknen lassen.
- Wir empfehlen Ihnen, Ihre Naturnägel mit einem Reinigungspad (in jeder FING'RS Nagelpackung enthalten) oder mit einer Reinigungsflüssigkeit zu reinigen. Gut trocknen lassen.
- Schieben Sie die Nagelhaut um den gesamten Naturnagel mit einem Maniküre-Stäbchen vorsichtig zurück.
- Wählen Sie den Kunstfingernagel, der die gesamte Fläche des Naturnagels abdeckt. Ist der Nagel zu breit, feilen Sie die Seiten schmaler.
- Tragen Sie eine dünne Schicht FING'RS Nagelkleber auf die Unterseite des Kunstnagels auf. Verteilen Sie den Kleber mit der Flaschenspitze überall dort, wo der Kunstnagel auf den Naturnagel aufzuliegen kommt (siehe Bild A).
- Drehen Sie nun den Kunstnagel um und kippen Sie den hinteren Teil des Kunstnagels gegen die Nagelhaut. Legen Sie den Kunstnagel langsam auf das gesamte Nagelbett (siehe Bild B) und drücken Sie ihn ca. 30 Sekunden fest (siehe Bild C).
- Drücken Sie während der Trocknungszeit nicht zu fest auf das Nagelbett, da sonst unschöne Flecken entstehen können.
- Sollten unter dem Kunstnagel weiße Flecken (Luftblasen) erkennbar sein, haben Sie nicht genügend Klebstoff aufgetragen. Entfernen Sie den Nagel sofort mit dem FING'RS Lösertopf (Art. 1154) und tragen Sie einen neuen Nagel auf.

Kunstnagel nicht abreißen.

- Sie können alle FING'RS Kunstnägel schneiden, feilen oder lackieren.

Anwendung der Kunstfingernägel mit Application Tab

Halten Sie den Application Tab zwischen Daumen (auf der Oberseite des Kunstnagels) und Zeigefinger (auf der Unterseite des Kunstnagels) fest. Tragen Sie den Nagelkleber auf den Kunstnagel auf, wie unter "Anwendung der Kunstfingernägel" beschrieben. Drehen Sie den Kunstfingernagel und kippen Sie den hinteren Teil gegen das Nagelbett. Legen Sie den Kunstnagel langsam auf das gesamte Nagelbett (siehe Bild B). Lassen Sie den Tab los und drücken Sie den Kunstnagel ca. 30 Sekunden fest (siehe Bild C).

Entfernen Sie den Application Tab (siehe Bild D), indem Sie ihn erst nach unten zur Fingerspitze hin und dann nach hinten zum Nagelbett hin biegen. Wiederholen Sie diesen Vorgang falls notwendig. Drehen Sie dann den Tab bis er sich vom Kunstnagel löst.

Hinweis für das Auftragen von Nagelspitzen

Wählen Sie eine passende Nagelspitze aus. Sie darf nicht die Haut überlappen. Tragen Sie den Klebstoff auf die Unterseite des Kunstnagels auf. Achten Sie darauf, dass Sie den Klebstoff nur auf den hinteren Teil des Nagels auftragen bis hin zur Einkerbung. Verteilen Sie den Kleber gleichmäßig mit der Flaschenspitze. Platzieren Sie die Nagelspitze im 45° Winkel auf Ihre Nagelplatte an die gewünschte Stelle und legen Sie sie langsam auf den Naturnagel.

Entfernen Sie den Application Tab (siehe Bild D), indem Sie ihn erst nach unten zur Fingerspitze hin und dann nach hinten zum Nagelbett hin biegen. Wiederholen Sie diesen Vorgang falls notwendig. Drehen Sie dann den Tab bis er sich vom Kunstnagel löst. Bei Bedarf kann die Nagelspitze leicht in Form gefeilt werden.

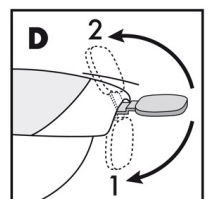
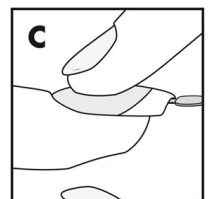
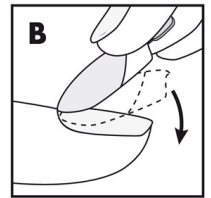
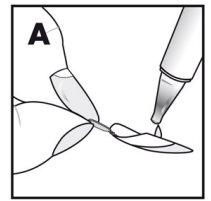
Entfernen der Kunstfingernägel

- Sie entfernen die Kunstfingernägel, indem Sie sie auf die Länge der Naturnägel zurückschneiden. Verwenden Sie anschließend den FING'RS Lösertopf (Art. 1154) mit patentiertem Bürstensystem oder den FING'RS Fünffinger-Topf (Art. 1192). **Kunstfingernägel niemals abreißen.**
- Zum Entfernen von Nagellack auf Kunstfingernägeln ausschließlich acetonfreien Nagellackentferner verwenden.

FING'RS TIPP

Zum rascheren Entfernen von vordekorierten Kunstnägel empfehlen wir Ihnen, die Oberfläche der Kunstnägel mit einer Feile aufzurauen, bevor Sie die Nägel in den Lösertopf eintauchen.

Warnhinweis: Klebstoff enthält Cyanacrylat. Gefahr! Klebt innerhalb von Sekunden Haut und Augenlider zusammen. Darf nicht in die Hände von Kindern gelangen.

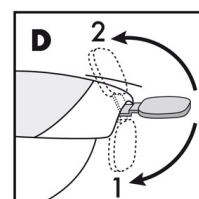
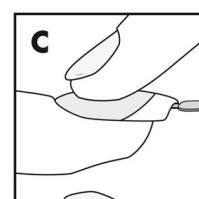
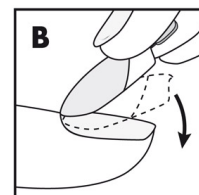
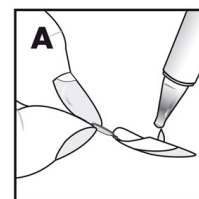


F MODE D'EMPOLI

Ne pas utiliser sur des ongles ou des cuticules sensibles ou infectés.

Pose des ongles artificiels

- Enlevez votre vernis. Vos ongles doivent être secs et propres.
- Lavez vos ongles en utilisant la serviette imprégnée fournie ou tout autre produit de dégraissage.
- Repoussez délicatement vos cuticules vers l'extrémité de votre ongle naturel.
- Choisissez la taille qui convient à chaque doigt. Adaptez la largeur de l'ongle artificiel à celle de votre ongle naturel. Limez les côtés de l'ongle artificiel si ceux-ci sont trop larges.
- Appliquez une fine couche de colle **FING'RS** en dessous de la pointe d'ongle. Répartissez uniformément à l'aide du bout du tube de colle (Fig. A).
- Posez délicatement l'ongle en posant l'arrière de l'ongle artificiel contre votre cuticule et posez-le ensuite progressivement sur votre ongle naturel (Fig. B). Maintenez pendant 30 secondes.
- Faites attention de ne appuyer trop fort sur l'ongle pendant que la colle sèche car cela pourrait créer des amas de colle.
- A noter: des bulles d'air peuvent rester coincées sous la pointe d'ongle. Pour une adhérence parfaite enlevez la pointe avec le pot dissolvant pour Ongles **FING'RS** (réf. 1154) et remplacez la par une autre. Ne jamais retirer une pointe collée avant de l'avoir trempée dans le pot de Dissolvant.
- Appliquez du vernis de couleur. Pour une apparence extrêmement naturelle, pourquoi ne pas essayer la French Manucure **FING'RS**? (réf. 1193)



Pose des ongles artificiels avec languette de pose

Tenez le dessus de la languette avec le pouce et le dessous avec l'index. Appliquez une fine couche de colle sur le dessous de l'ongle choisi, comme indiqué ci-dessous. Apposez délicatement en posant l'arrière de l'ongle artificiel contre votre cuticule et posez-le ensuite progressivement sur votre ongle naturel (Fig. B). Enlevez vos doigts de la languette et appuyer sur l'ongle avec votre pouce pendant 30 secondes sans pression excessive (Fig. C).

Enlevez la languette de pose (Fig. D) en la poussant vers le bas jusqu'à ce que celle-ci touche votre ongle puis dans l'autre sens jusqu'à ce qu'elle se détache.

Pose des Pointes

Choisissez la pointe adaptée à votre ongle, afin qu'elle ne dépasse pas sur les côtés. Appliquez de la colle en dessous de la pointe. Faites bien attention de ne mettre de la colle que sur la partie en excroissance de la pointe. Répartissez la colle uniformément à l'aide du bout du tube de colle. Placez la pointe sur votre ongle avec un angle de 45 degré puis descendez délicatement sur votre ongle naturel.

Enlevez la languette de pose (Fig. D) en la poussant vers le bas jusqu'à ce que celle-ci touche votre ongle puis dans l'autre sens jusqu'à ce qu'elle se détache. Le cas échéant, la pointe de l'ongle peut aisément être limée en forme.

Pour enlever les ongles artificiels

- Coupez vos ongles artificiels à la longueur de vos ongles naturels. Pour les ôter facilement nous vous conseillons d'utiliser le pot de Dissolvant **FING'RS** avec système de brosse breveté (réf. 1154) ou le Pot de Dissolvant 5 doigts **FING'RS**. **Ne jamais tirer sur la pointe d'ongle.**
- Pour enlever du vernis utilisez un dissolvant sans acétone.

Le conseil FING'RS

Pour enlever plus rapidement vos ongles prédécoués, nous vous conseillons de limer la surface de l'ongle artificiel avant de le mettre dans le dissolvant.

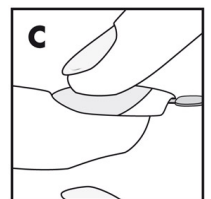
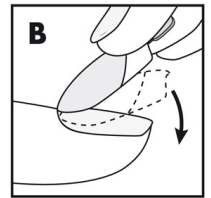
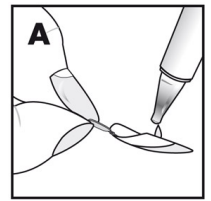
Attention: Les colles pour ongles contiennent du Cyanoacrylate. Attention, danger! Colle aux yeux et à la peau instantanément. Tenir hors de portée des enfants.

NL GEBRUIKSAANWIJZING

Niet gebruiken indien de nagels of nagelriem ontstoken zijn.

Aanbrengen van de kunstnagel

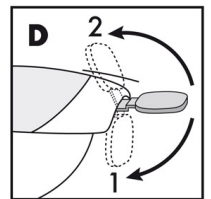
- Verwijder nagellak. De nagels moeten prober en droog zijn.
- Maak de nagels schoon met het bijgevoegde schoonmaak doekje van FING'RS of door middel van een ander reinigingsmiddel. Goed drogen.
- Duw voorzichtig de nagelriem rond de hele nagel naar achteren.
- Kies de best passende nageltip uit voor elke vinger. Vergelijk de breedte van de kunstnagel met deze van de natuurlijke nagel. Vijl zijkanten af indien deze te breed zijn.
- Breng een dun laagje FING'RS Nagellijs aan, aan de onderkant van de nageltip. Verspreid gelijkmatig met de punt van de lijm. (Fig. A).
- Breng de nagel voorzichtig aan door de nagel om te draaien. Draai de ruwe rand van de kunstnagel om tegen de nagelriem en duw deze langzaam af tegen de nagelpunt. (Fig. B). Hou in plaats gedurende 30 seconde (Fig. C).
- Wees voorzichtig en oefenen niet te veel druk uit op de nagel terwijl de lijm aan het drogen is, dit kan lelijke vlekjes nalaten.
- Nota: Luchtballen kunnen ontstaan onder de nageltip. Deze komen tevoorschijn als witte plekken. Voor het beste resultaat, verwijder de nageltip met FING'RS Remover Pot (ref. 1154) en herplaats met een nieuwe nagel. **Verwijder nooit de nageltip voor deze te weken!**
- Breng gekleurde nagellak aan. Voor een natuurlijk effect, gebruik French FING'RS, de originele French Manicure. (ref. 1193).



Aanbrengen van kunstnagels met tab systeem

Hou de applicatie tab met de tab op de nagelpunt en breng deze aan terwijl u met de wijsvinger het uiteinde van de tab vasthoudt. Breng een kleine hoeveelheid lijm aan op de onderzijde van de gekozen nagel. (zoals hierboven beschreven). Breng voorzichtig aan door de nagel te draaien. Draai de ruwe rand van de kunstnagel om tegen de nagelriem en duw deze langzaam af tegen de nagelpunt. (Fig. B). Maak je vingers los van de tab en laat de tab afglijden tegen de vingertop en hou in plaats gedurende 30 seconden (Fig. C).

Verwijder de applicatie tab (Fig. D) door deze naar beneden te drukken totdat de tab het vel raakt van de vingertop en herhaal dan de beweging opwaarts. (weg van de vingertop) draai tot de tab loskomt en vrij komt van de rand. Herhaal de heen en weer beweging, indien nodig.



Aanbrengen van Tips

Kies een tip dat perfect aansluit op de natuurlijke nagel zonder dat deze de huid van de vinger overlapt. Breng lijm aan, aan de onderkant van de nageltip. Kijk uit dat de lijm enkel wordt aangebracht op het overlappende deel van de nageltip. Verspreid de lijm egaal door de punt van de lijm te gebruiken. Plaats de tip op de nagel, door de juiste locatie aan te passen. Breng de nageltip aan vanuit een hoek van 45 graden en laat de nageltip langzaam zakken op de natuurlijke nagel.

Verwijder de applicatie tab (Fig. D) door deze naar beneden te drukken totdat de tab het vel raakt van de vingertop en herhaal dan de beweging opwaarts. (weg van de vingertop) draai tot de tab loskomt en vrij komt van de rand. Herhaal de heen en weer beweging, indien nodig. Desgewenst kan de nagelpunt gemakkelijk in vorm worden gevijld.

De kunstnagel verwijderen

- Knip je nagels op de lengte van je natuurlijke nagels. Voor het veilig verwijderen van de kunstnagels raden wij aan om de FING'RS Remover Pot met borstel systeem te gebruiken (ref. 1154) of de FING'RS vijf vinger Remover Pot (ref. 1192). **Trek nooit de nageltip af!**
- Om nagellak te verwijderen of van kleur te veranderen, maak gebruik van aceton.

FING'RS Advies

- Voor het sneller verwijderen van kunstnagels raden wij aan een vijl te gebruiken om de bovenkant te verzachten voor deze te weken in de removel pot van FING'RS.

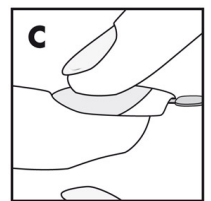
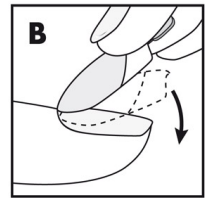
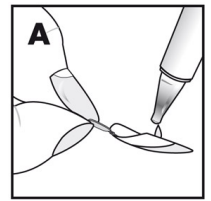
Voorzichtig: Lijm bevat cyanoacrylate. Gevaar! Lijmt ogen en huid direct aan elkaar. Bewaren buiten het bereik van kinderen.

GB INSTRUCTIONS

Do not use on sore or infected nails or cuticles.

Application of Artificial Nails

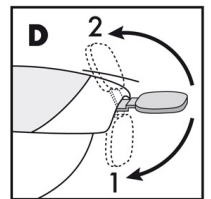
- Remove any polish. Your nails must be clean and dry.
- Clean nails either using the enclosed FING'RS cleansing pad or by using any cleansing fluid. Dry thoroughly.
- Carefully push back cuticles around the entire natural nail.
- Select the proper size nail tip for each finger. Match the width of the nail tip to the width of the natural nail. File sides if too large.
- Apply a thin layer of FING'RS Nail Glue to the underside of the nail tip. Spread evenly using the nozzle of the glue (Fig. A).
- Apply the nail carefully by turning the nail over, pivoting the rear edge of the nail against your back cuticle and slowly lowering onto your nail bed. (Fig. B). Hold in place for 30 seconds (Fig. C).
- Be careful not to apply too much pressure on the nail bed while the glue is drying as it may cause unattractive spots.
- Note: Air bubbles might become trapped under a nail tip, they appear as white spots. For best adhesion, remove the tip using FING'RS Remover Pot (ref. 1154) and replace it with a new nail. **Never pull off the nail tip before soaking.**
- Apply colored polish. For a natural look, try French FING'RS, the Original French Manicure (ref. 1193).



Application of Artificial Nails with Application Tab

Hold application tab with thumb on top of the nail and tab while index finger holds the bottom of the tab. Apply a small amount of glue to the underside of the selected nail (as described above). Apply carefully by turning the nail over, pivoting the rear edge of the artificial nail against your back cuticle and slowly lowering onto your nail bed (Fig. B). Release fingers from tab and hold in place for 30 seconds (Fig. C).

Remove the application tab (Fig. D) by pushing it downward until the tab touches the skin of your fingertip. Then reversing the movement upward (away from your fingertip) and twist until the tab releases from the free edge. Repeat the up and down movement if necessary.



Application of Tips

Choose a tip that fits from side wall to side wall without overlapping onto the skin. Apply glue to the underside of the nail tip. Make sure to apply glue to the overlapping area of the nail tip only. Spread the glue evenly using the nozzle of the glue. Place tip onto the nail plate, adjusting to desired location, at a 45 degree angle slowly lowering to the natural nail. Remove the application tab (Fig. D) by pushing it downward until the tab touches the skin of your fingertip. Then reversing the movement upward (away from your fingertip) and twist until the tab releases from the free edge. Repeat the up and down movement if necessary. The nail tip can, if required, be filed gently into shape.

Removal of Artificial Nails

- Trim your nails to the length of your natural nails. For safe removal use FING'RS Remover Pot with patented brush system (ref. 1154) or FING'RS Five Finger Remover Pot (ref. 1192). **Never pull nail tips off.**
- To remove or change polish, use non-acetone polish remover.

FING'RS ADVICE

For quicker removal of pre-decorated artificial nails we recommend to use a file to roughen up the surface of the artificial nail before soaking them in the Remover Jar.

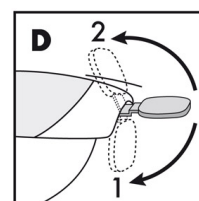
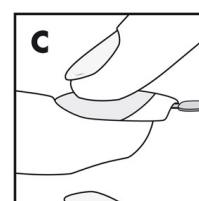
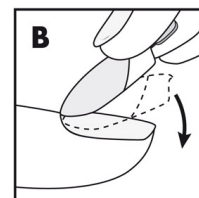
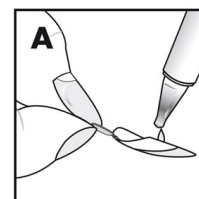
Caution: Glue contains cyanoacrylate. Danger! Bonds eyes and skin instantly. Keep out of reach of children.

I ISTRUZIONI

Non usare su unghie o cuticole malate o infette.

Come applicare le unghie artificiali

- Togliere lo smalto. Le unghie devono essere pulite e asciutte.
- Pulire le unghie con la salvietta detergente FING'RS inclusa, oppure con una qualsiasi soluzione detergente. Far asciugare.
- Spingere indietro le cuticole, con attenzione, intorno all'intera unghia naturale.
- Scegliere l'unghia artificiale più adatta per ciascun dito. Abbinare a ciascuna unghia naturale un'unghia artificiale di pari larghezza. Limare i bordi se troppo larghi.
- Applicare un sottile strato di colla FING'RS sul retro dell'unghia artificiale. Distribuire la colla uniformemente, utilizzando il beccuccio (Fig. A).
- Applicare l'unghia artificiale con cura: prima fare perno con il bordo inferiore sulla radice dell'unghia naturale, poi appoggiare lentamente l'intera unghia (Fig. B). Tenere in posa per 30 secondi.
- Non esercitare troppa pressione mentre la colla asciuga, potrebbe causare sgradevoli macchie.
- Attenzione: potrebbero formarsi delle bolle d'aria che appaiono come macchie bianche. Per una tenuta ottimale, rimuovere l'unghia utilizzando il Mini-Vasetto Solvente FING'RS (art. 1154) e applicarne una nuova. **Mai rimuovere l'unghia artificiale senza prima immergerla nel solvente FING'RS.**
- Applicare lo smalto. Per un effetto naturale, consigliamo il kit French Manicure Original di FING'RS (art. 1193).



Come applicare le unghie artificiali con linguetta di applicazione

Afferrare la linguetta di applicazione con il pollice sulla parte superiore e l'indice su quella inferiore. Applicare una piccola quantità di colla sul retro dell'unghia artificiale scelta (come descritto sopra). Applicare l'unghia artificiale con cura: prima fare perno con il bordo inferiore sulla radice dell'unghia naturale, poi appoggiare lentamente l'intera unghia (Fig. B). Lasciare la linguetta di applicazione facendo scivolare il pollice sopra l'unghia. Tenere in posa per 30 secondi (Fig. C). Staccare la linguetta di applicazione (Fig. D) spingendola prima verso il basso fino a toccare la pelle del dito, poi verso l'alto, sopra l'unghia. Girare la linguetta di lato e staccarla. Se necessario muovere nuovamente la linguetta su e giù.

Come applicare le punte di unghie artificiali (Tip)

Scegliere la Tip che meglio si adatta alla larghezza dell'unghia naturale, non deve sovrapporsi alla pelle. Applicare la colla sul retro della Tip, facendo attenzione a coprire con la colla solo la parte di Tip da sovrapporre all'unghia naturale. Distribuire la colla uniformemente, utilizzando il beccuccio. Tenendo la Tip inclinata di 45 gradi rispetto all'unghia naturale, posizionarla all'altezza desiderata, e poi lentamente appoggiarla. Tenere in posa per 30 secondi.

Staccare la linguetta di applicazione (Fig. D) spingendola prima verso il basso fino a toccare la pelle del dito, poi verso l'alto, sopra l'unghia. Girare la linguetta di lato e staccarla. Se necessario muovere nuovamente la linguetta su e giù. Se necessario, è possibile dare forma alla punta dell'unghia limandola leggermente.

Come rimuovere le unghie artificiali

- Limare l'unghia artificiale fino alla lunghezza di quella naturale. Per una rimozione sicura usare il Mini-Vasetto Solvente FING'RS con sistema di spazzole brevettato (art. 1154) oppure il Vasetto Solvente "Give me 5" (art. 1192). Mai rimuovere l'unghia artificiale senza prima utilizzare il solvente FING'RS.
- Per togliere o cambiare lo smalto, utilizzare un solvente senza acetone.

Un consiglio da FING'RS

Per rimuovere più velocemente le unghie artificiali pre-smaltate, consigliamo di usare una lima per irruvidire la superficie delle unghie artificiali, prima di immergerle nel solvente.

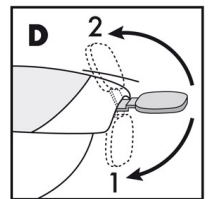
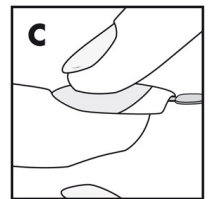
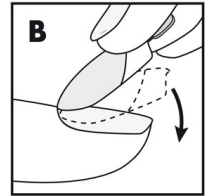
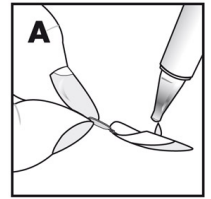
Avvertenze: la colla contiene Cianocrilato. Pericoloso! Si attacca istantaneamente agli occhi e alla pelle. Tenere fuori dalla portata dei bambini.

E INSTRUCCIONES

No utilizar en uñas o cutículas dañadas.

Aplicación de las Uñas Artificiales

- Elimina cualquier resto de esmalte. Tus uñas deberán estar limpias y secas.
- Limpia las uñas utilizando un algodón limpiador de FING'RS o un líquido limpiador. Dejar secar
- Empujar suavemente las cutículas alrededor de la uña.
- Elige la uña artificial adecuada al tamaño de cada uña. Comprueba la anchura de la uña artificial con la de tu uña. Si son demasiado anchas, límalas por los lados.
- Aplicar una fina capa de Pegamento para uñas FING'RS en el interior de la uña artificial y extiéndelo uniformemente usando la boquilla del pegamento. (Fig. A)
- Aplicar la uña con cuidado, colocando el final de la uña al lado de la cutícula y poco a poco bajarla hasta que descanse sobre el lecho de la misma. (Fig. B). Mantenerlo durante 30 segundos (Fig. C)
- No aplicar demasiada presión a la uña mientras que el pegamento seca, ya que puede provocar manchas blancas.
- Nota: pueden quedar burbujas de aire atrapadas debajo de la uña artificial en forma de manchas blancas. Para una mejor adhesión, quitar la uña utilizando el Disolvente (ref. 1154) y reemplazarla por una uña nueva. Nunca retires la uña sin antes haberla introducido en el Disolvente.
- Aplicar esmalte de color. Para un look natural prueba la Manicura Francesa Original (ref. 1193).



Colocación de Uñas Artificiales con la lengüeta de aplicación

Sujetar la lengüeta y la uña artificial con el pulgar mientras el dedo índice sujeta la parte inferior. Aplicar una pequeña cantidad de pegamento en la parte interna de la uña seleccionada (como explicado anteriormente). Aplicar la uña con cuidado, colocando el final de la uña cerca de la cutícula y poco a poco bajarla hasta que descanse sobre el lecho de la misma. (Fig. B). Soltar la lengüeta y presionar la uña durante 30 segundos (Fig. C).

Retirla (Fig. D) doblándola hacia abajo hasta que toque la punta de tu dedo y seguidamente hacia arriba. Si es necesario, repetir el movimiento arriba y abajo.

Aplicación de las puntas de uñas

Escoger una punta de uña que cubra la uña de lado a lado sin que llegue a la piel. Aplicar pegamento debajo de la punta de uña. Asegúrate que lo aplicas sólo en el área de contacto con la uña. Repartir el pegamento uniformemente con la ayuda de la boquilla. Colocar la punta encima de la uña natural, ajustándola a la posición deseada.

Retirla (Fig. D) doblándola hacia abajo hasta que toque la punta de tu dedo y seguidamente hacia arriba. Si es necesario, repetir el movimiento arriba y abajo. En caso necesario, se puede limar ligeramente la punta de la uña según la forma.

Como retirar las uñas artificiales

- Recorta las uñas artificiales con la misma longitud que tus uñas naturales. Para eliminar las uñas de forma segura, utilizar el Disolvente de FING'RS con el sistema patentado de cepillo (ref. 1154) o con el Disolvente Cinco Dedos de FING'RS (ref. 1192). **Nunca arrancar directamente la uña.**
- Para retirar o cambiar el esmalte, utilizar un quitaesmalte sin acetona.

Consejos de FING'RS

Para retirar más rápidamente las uñas pre-decoradas, recomendamos limar la superficie de las uñas artificiales antes de introducir las en el Disolvente.

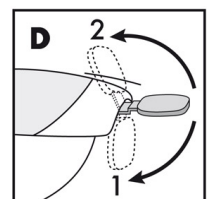
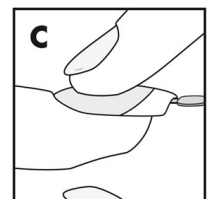
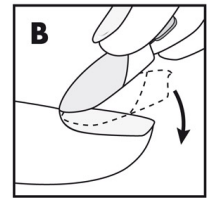
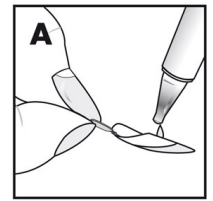
Atención: el Pegamento contiene Cianocrilato ¡Cuidado! Pega la piel y los ojos instantáneamente. Mantener alejado de los niños.

P INSTRUÇÕES

NÃO UTILIZAR EM UNHAS OU CUTICULAS DANIFICADAS OU SENSÍVEIS.

APLICAÇÃO DE UNHAS ARTIFICIAIS

- Retire qualquer resto de verniz. As unhas devem estar bem limpas e secas.
- Limpe as unhas utilizando o algodão de limpeza de FINGR'RS ou o líquido de limpeza. Deixe secar.
- Empurrar suavemente as cutículas em volta da unha.
- Escolha a unha artificial adequada ao tamanho da sua unha. Compare a largura da unha artificial com a da sua unha, se for demasiado larga, lime dos lados.
- Utpatummy num non utatie dolorerci FING'RS magna feupisi. Ud ex et utem dignit wis alis nostionum aliquam alit aliqumet alisim dolorper sim in velisgnim inci tie core ex et augerit nulput am dolut ulla feu feuguer aesequis numsandit atuerat la faccum dio dolor senis alis dionsequisl.
- Aplique uma fina camada de cola para unhas FING'RS no interior da unha artificial e espalhe uniformemente usando o bico da cola.
- Aplicar a unha com cuidado, coloque a parte de cima da unha encostando-a à cutícula e pouco a pouco vá baixando até estar toda em cima do leito da unha (fig. B). Mantenha pressionada cerca de 30 seg. (fig. C).
- Não exercer demasiada pressão na unha enquanto a cola não secar completamente, pois pode provocar manchas brancas por baixo da unha.
- NOTA: Podem ficar bolhas de ar por baixo da unha artificial em forma de manchas brancas. Para uma melhor aplicação, retire a unha que não estiver bem colocada com o Dissolvente (ref. 1154) e substitua por outra nova.
- Aplique verniz de cor. Para um look mais natural experimente a Manicure Francesa Original (ref. 1193).



Colocação de Unhas Artificiais com uma lingueta de aplicação

Segure a lingueta e a unha artificial com o polegar enquanto o dedo indicador segura a parte inferior. Aplique uma pequena quantidade de cola na parte interior da unha escolhida (como explicado anteriormente). Aplique a unha com cuidado - encostando a parte de cima da unha à cutícula e pouco a pouco vá baixando até que esteja toda em cima do leito da unha natural (fig. B). Solte a lingueta e pressione a unha cerca de 30 seg. (fig. C).

Retirar (fig. D) dobrando-a para baixo até que toque na ponta do seu dedo e seguidamente para cima. Se necessário repetir o movimento para cima e para baixo.

Aplicação de pontas de unhas

Escolha uma ponta de unha que cubra a sua unha de lado a lado sem que chegue à pele. Aplique a cola por baixo da ponta da unha. Asegure-se de que a cola está aplicada somente na área que fica em contacto com a unha. Espalhe a cola uniformemente com a ajuda do bico da cola. Coloque a ponta em cima da unha natural, ajustando a posição desejada.

Retirar (fig. D) dobrando-a para baixo até que toque na ponta do seu dedo e seguidamente para cima. Se necessário repetir o movimento para cima e para baixo. Se necessário, o bico da agulha pode ser facilmente rectificad na forma.

Como retirar as unhas artificiais

- Corte as unhas artificiais com o mesmo comprimento das suas unhas naturais. Para eliminar as unhas de forma segura, utilize o dissolvente de FINGR'RS com o sistema de escova patenteado (ref. 1154) ou com o dissolvente Cinco Dedos de FINGR'RS (ref. 1192). Nunca arrancar directamente a unha.
- Para retirar ou alterar o verniz, utilizar um dissolvente sem acetona.

CONSELHOS DE FINGR'RS

Para retirar mais rapidamente as unhas pré-decoradas, recomendamos limar a superfície das unhas artificiais antes de as introduzir no Dissolvente.

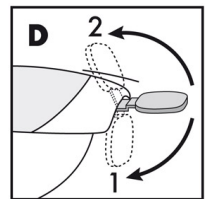
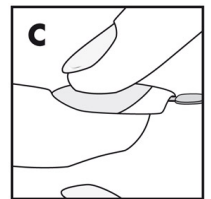
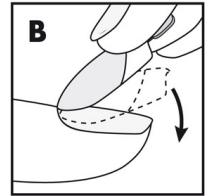
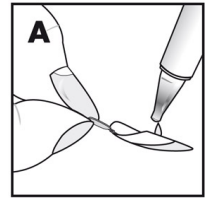
ATENÇÃO: A cola contém Cianocrilato -CUIDADO! Cola na pele e nos olhos instantaneamente. Manter afastado das crianças. comodo lobore tie feui tin hent lor sismolutatis dionullaore te facilisl init lum quam, commodit ing exeril dignisisi.

DK/NO BRUGSANVISNING

Brug ikke dette produkt, hvis du har beskadigede eller inficerede negle eller neglebånd.

Påsætning af kunstige negle

- Fjern neglelak. Dine negle skal være rene og tørre.
- Rens dine negle med den vedlagte FING'RS renseserviet eller andet negleaffreningsmiddel. Lad neglene tørre.
- Neglebåndet skubbes forsigtigt tilbage rundt om hele den naturlige negl.
- Udvælg den rette størrelse negle til hver finger. Match bredden af den kunstige negl med bredden på den naturlige negl. Fil siderne, hvis yderligere tilretning er nødvendig.
- Påfør et tyndt lag FING'RS neglelim på undersiden af den kunstige negl. Sørg for jævn påføring af lim (se fig. A)
- Påfør den kunstige negl. Start med den bagerste del af den kunstige negl, der sættes mod den bagerste del af den naturlige negl, hvorefter den kunstige negl forsigtigt sænkes og påføres den naturlige negl (fig. B). Hold neglen på plads i 30 sekunder (fig. C)
- Vær forsigtig med ikke at presse for hårdt mens limen tørrer, da dette kan forårsage uattraktive hvide pletter.
- Bemærk: Luftbobler kan sætte sig under den kunstige negl, hvilket viser sig som hvide pletter. For at opnå det bedste resultat bør neglen fjernes ved at bruge FING'RS Minipot Neglefjerner (ref. 1154), hvorefter en ny negl påføres. **Neglen må aldrig fjernes uden iblødsætning.**
- Påfør neglelak. Prøv FING'RS Fransk Manicure (ref. 1193), hvis du ønsker et naturligt look.



Påsætning af kunstige negle med applikationsstap

Hold applikationsfanen med tommelfinger øverst og pegefinger på undersiden af fanen. Påfør et tyndt lag lim på undersiden af den valgte negl (som beskrevet ovenfor). Påføres forsigtigt ved at starte med den bagerste del af den kunstige negl, der sættes mod den bagerste del af den naturlige negl, hvorefter den kunstige negl forsigtigt sænkes og påføres den naturlige negl (fig. B). Slip fanen og flyt tommelfingeren forsigtigt op på neglen, hvor neglen holdes på plads i 30 sekunder (fig. C).

Fjern applikationsfanen (fig. D) ved at skubbe fanen ned indtil den rører fingerspidsen. Herefter skubbes fanen forsigtigt opad (væk fra fingerspidsen) og drejes indtil fanen frigør sig fra kanten. Gentag denne bevægelse hvis nødvendigt.

Påsætning af neglespidser

Udvælg neglespidser der passer i bredden. Påfør et tyndt lag lim på undersiden af neglespidsen. Vær omhyggelig med udelukkende at påføre lim på den del af neglespidsen, der påføres naturneglen. Placer neglespidsen på neglekanten ved en 45 graders vinkel og juster til den ønskede placering, hvorefter neglespidsen forsigtigt sænkes ned over den naturlige negl.

Fjern applikationsfanen (fig. D) ved at skubbe fanen ned indtil den rører fingerspidsen. Herefter skubbes fanen forsigtigt opad (væk fra fingerspidsen) og drejes indtil fanen frigør sig fra kanten. Gentag denne bevægelse hvis nødvendigt. Alt efter behov kan neglespidsen let files i den rette form.

Fjernelse af kunstige negle

- Trim neglene til længden af dine naturlige negle. For sikker fjernelse anvendes FING'RS Minipot Neglefjerner med patenteret børstesystem (ref. 1154). **Neglene må aldrig trækkes af.**
- For at fjerne eller skifte neglelak anvendes en ikke acetoneholdig neglelak fjerner.

FING'RS gode råd

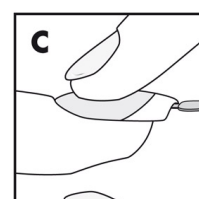
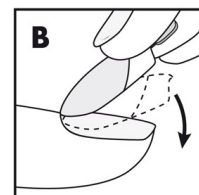
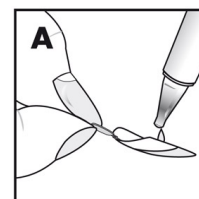
For hurtigt fjernelse af kunstige negle, anbefaler vi brugen af en fil for at gøre overfladen ujævn på de kunstige negle, inden de sættes i blød i FING'RS Minipot neglefjerner.

Advarsel: Limen indeholder Cyanoacrylate. Fare! Binder til øjne og hud øjeblikkeligt. Opbevares utilgængeligt for børn.

Nepoužívejte na poškozené a zanícené nehty a kůžičku.

Aplikace umělých nehtů

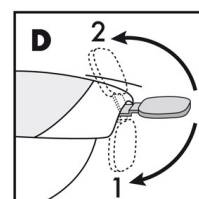
- Odstraňte starý lak. Vaše nehty musí být čisté a suché.
- Očistěte nehty přiloženým FING'RS čistícím ubrouskem nebo použijte jinou čistící tekutinu. Dobře osušte.
- Opatrně zatlačte kůžičku v okolí nehtů.
- Vyberte vhodnou velikost umělého nehtu pro každý prst. Porovnejte šířku umělého nehtu s Vaším nehtem. Pokud je umělý nehet příliš široký, opilujte strany.
- Naneste tenkou vrstvu FING'RS lepidla na nehty na spodní část umělého nehtu. Trysku lepidla po použití dobře očistěte (obr. A).
- Opatrně přiložte nehet k Vašemu nehtu, zatlačte spodní část nehtu proti kůžičce a pomalu zasuňte do nehtového lůžka (obr. B). Držte na místě 30 sekund (obr. C).
- Buďte opatrní, abyste na nehtové lůžko netlačili příliš, dokud je lepidlo vlhké, protože by mohlo dojít ke vzniku nehezských bílých bublinek pod nehty.
- Poznámka: Pod nehtem se mohou vytvořit bílé vzduchové bublinky. Pro lepší přilnavost odstraňte nehet FING'RS odstraňovačem (pol. 1154) a nahraďte jej novým nehtem. **Nikdy nehty nestráhejte.**
- Naneste barevný lak na nehty. Pro přirozený vzhled vyzkoušejte FING'RS originální francouzskou manikúru (pol. 1193).



Aplikace umělých nehtů pomocí samolepek

Přidržte samolepku palcem a ukazovákem na okraji nehtu, dokud se nepřilepí. Po té naneste malou část lepidla na spodní část zvoleného nehtu (viz výše). Opatrně přiložte nehet k Vašemu nehtu, zatlačte spodní část nehtu proti kůžičce a pomalu zasuňte do nehtového lůžka (obr. B). Sundejte prsty ze samolepky a palcem zatlačte nehet k nehtovému lůžku a držte na místě 30 sekund (obr. C).

Samolepku odstraníte (obr. D) zatlačením směrem dolů dokud se nedotkne kůže u koncečku prstu a potom provedte opačný pohyb (směrem od koncečku prstu). Opakujte pohyb dolů a nahoru, pokud je to nutné.



Aplikace nehtových zakončení

Vyberte nehtové zakončení, které přesně odpovídá šířce Vašeho nehtu bez přesahu do okolní kůže. Naneste lepidlo na spodní stranu zakončení. Ujistěte se, že jste nanесли lepidlo jen na část nehtového zakončení, které bude v přímém kontaktu s nehtem. Lepidlo pečlivě rozeřete pomocí trysky. Přiložte okraj nehtového zakončení na požadované místo na Vašem nehtu a pod úhlem 45° pomalu přiklopte zbývající část nehtového zakončení na Váš přírodní nehet.

Samolepku odstraníte (obr. D) zatlačením směrem dolů dokud se nedotkne kůže u koncečku prstu a potom provedte opačný pohyb (směrem od koncečku prstu). Opakujte pohyb dolů a nahoru, pokud je to nutné. V případě potřeby lze špičku nehtu lehce obrousit pilníkem do požadované formy.

Upravte umělé nehty na délku Vašich přírodních nehtů. Pro bezpečné odstranění použijte FING'RS odstraňovač s patentovaným systémem (pol. 1154). Nikdy nehty nestráhejte.

- Pro odstranění nebo změnu laku, použijte bezacetonový odlakovač na nehty.

FING'RS DOPORUČENÍ

Pro rychlejší odstranění umělých nehtů doporučujeme použít pilník na zdrsnění povrchu před namočením do odstraňovače.

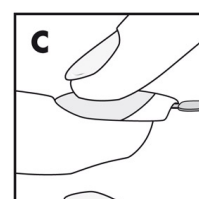
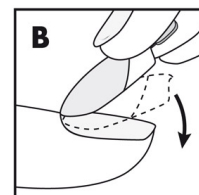
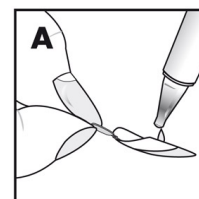
Varování: Lepidlo obsahuje kyanoakrylát. Nebezpečí! Okamžitě leptá oči a kůži. Udržujte mimo dosah dětí.

SK NÁVOD

Nepoužívajte na poškodené a zapálené nechty a kožičku.

Aplikácia umelých nechtov

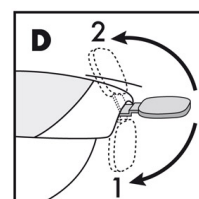
- Odstráňte starý lak. Vaše nechty musia byť čisté a suché.
- Očistite nechty priloženým FING'RS čistiacim obrúskom, alebo použite inú čistiacu tekutinu. Dobre osušte.
- Opatrne zatlačte kožičku v okolí nechtov.
- Vyberte vhodnú veľkosť umelého nechta pre každý prst. Porovnajete šírku umelého nechta s Vaším nechtom. Pokiaľ je umelý necht príliš široký opilujte strany.
- Naneste tenkú vrstvu FING'RS lepidla na nechty na spodnú časť umelého nechtu. Trysku lepidla po použití dobre očistite (obr. A)
- Opatrne priložte necht k Vášmu nechtu, zatlačte spodnú časť nechtu proti kožičke a pomaly zasuňte do nechtového lôžka (obr. B). Držte na mieste 3 sekundy (obr. C)
- Buďte opatrní, aby ste na nechtové lôžko nezatlačili príliš, dokiaľ je lepidlo vlhké, pretože by mohli vzniknúť biele bublinky pod nechtami.
- Poznámka: Pod nechtom sa môžu vytvoriť biele vzduchové bubliny. Pre lepšiu príľnavosť odstráňte necht FING'RS odstraňovačom (pol. 1154) a nahraďte ho novým nechtom. Pre prirodzený vzhľad nechtu vyskúšajte FING'RS originálnu francúzsku manikúru (pol. 1193)



Aplikácia umelých nechtov pomocou samolepiek

Pridržte samolepku palcom a ukazovákom na okraji nechtu, pokiaľ sa neprilepí. Potom naneste malú časť lepidla na spodnú časť zvoleného nechtu (viď vyššie). Opatrne priložte necht k Vášmu nechtu, zatlačte spodnú časť proti kožičke a pomaly zasuňte do nechtového lôžka (obr. B). Dajte dolu prsty zo samolepky a palcom zatlačte necht k nechtovému lôžku a držte na mieste asi 30 sekúnd (obr. C).

Samolepku odstráňte (obr. D) zatlačením smerom dolu až kým sa nedotkne kože pri končeku prsta a potom spravte opačný pohyb (smerom od končeka prsta). Opakujte pohyb dolu a hore kým je to potrebné.



Aplikácia nechtových zakončení

Vyberte nechtové zakončenie, ktoré presne zodpovedá šírke Vášho nechta bez presahu do okolitej kože. Naneste lepidlo na spodnú stranu zakončenia. Uistite sa, že ste naniesli lepidlo iba na časť nechtového zakončenia, ktoré bude v priamom kontakte s nechtom. Lepidlo pozorne rozotrite pomocou trysky. Priložte okraj nechtového zakončenia na požadované miesto na Vašom nechte a pod uhlom 45° pomaly priklopte ostávajúcu časť nechtového zakončenia na Váš prírodný necht.

Samolepku odstráňte (obr. D) zatlačením smerom dolu až kým sa nedotkne kože pri končeku prsta a potom spravte opačný pohyb (smerom od končeka prsta). Opakujte pohyb dolu a hore kým je to potrebné. Podľa potreby špičku nechtu pilníkom jemne vyformujte.

Odstránenie umelých nechtov

- Upravte umelé nechty na dĺžku Vašich prírodných nechtov. Pre bezpečné odstránenie použite FING'RS odstraňovač s patentovaným systémom (pol. 1154). **Nechty nikdy nestrhávajte.**
- Pre odstránenie, alebo zmenu laku použite bezacetónový odlakovač na nechty.

FING'RS doporučenie

Pre rýchlejšie odstránenie umelých nechtov doporučujeme použiť pilník na zdrsnenie povrchu pred namočením do odstraňovača.

Varovanie: Lepidlo obsahuje kyanoakrylát. Nebezpečie! Okamžite leptá oči a kožu. Udržujte mimo dosahu detí.

PL INSTRUKCJA

Proszę nie przyklejać sztucznych paznokci na uszkodzone lub odbarwione paznokcie naturalne.

Sposób użycia sztucznych paznokci

- Usunąć lakier, umyć i dokładnie osuszyć ręce.
- Zalecamy zdezynfekować płytkę paznokcia płatkim oczyszczającym (znajduje się w każdym opakowaniu FING'RS) lub innym płynem odłuszczeniowym i dokładnie osuszyć paznokcie.
- Odsunąć skórki za pomocą patyczka do manicure.
- Dobrać rozmiary sztucznych paznokci do naturalnych. Jeżeli sztuczny paznokiec jest za szeroki, należy go opiłować, tak aby idealnie przylegał.
- Nałożyć cienką warstwę kleju na spodnią stronę sztucznego paznokcia. Za pomocą końca buteleczki rozprowadzić równomiernie klej na całej powierzchni (rys. A).
- Obrócić sztuczny paznokiec i przyłożyć do początku paznokcia (tam gdzie rosną skórki), po czym opuścić go na całą płytkę (rys. B) i przytrzymać przez ok. 30 sekund (rys. C).
- Przytrzymując paznokiec lekko dociskać sztuczny paznokiec do naturalnego. Za mocny nacisk może spowodować powstanie nieładnych plam.
- Pojawienie się białych pęcherzyków oznacza, że zastosowano za mało kleju i należy usunąć sztuczny paznokiec za pomocą specjalnego płynu FING'RS (art. Nr 1154), a następnie powtórzyć zakładanie nowego sztucznego paznokcia.

Sztucznych paznokci nie wolno odrywać.

- Sztuczne paznokcie mogą być skracane, piłowane i lakierowane.

Sposób użycia sztucznych paznokci z aplikatorem

Chwycić aplikator w dwa palce: kciuk (górną) i palec wskazujący (spód). Nałożyć klej na sztuczny paznokiec, w opisany powyżej „sposób użycia sztucznych paznokci”. Obrócić sztuczny paznokiec i przyłożyć go na początek paznokcia (tam gdzie rosną skórki), po czym opuścić na całą płytkę (rys. B). Puścić aplikator i dociskać sztuczny paznokiec na palcu przez ok. 30 sekund (rys. C).

Odchylić kilka razy aplikator w pionie: najpierw na dół, później w górę (rys. D), po czym delikatnie go ukręcić i usunąć.

Sposób użycia końcówek do przedłużania

Dobrać pasujące rozmiary końcówek do naturalnych paznokci. Tipsy nie mogą zachodzić na skórki. Nałożyć klej na spodnią powierzchnię tipsa. Rozprowadzić klej na powierzchni, uważając, aby nie wydostał się poza próg. Umieścić końcówkę pod kątem 45° na paznokciu i powoli opuścić na naturalny paznokiec.

Odchylić kilka razy aplikator w pionie: najpierw na dół, później w górę (rys. D), po czym delikatnie go ukręcić i usunąć. W razie potrzeby czubek paznokcia można opiłować nadając mu odpowiedni kształt.

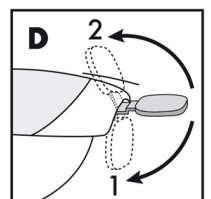
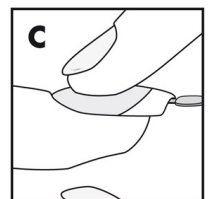
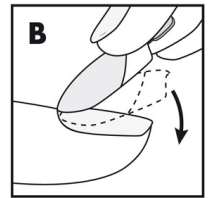
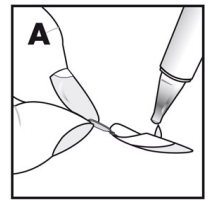
Usuwanie sztucznych paznokci

- W pierwszej kolejności należy skrócić sztuczne paznokcie, wyrównując ich długość do naturalnych. Następnie użyć specjalistycznego płynu FING'RS (art. nr 1154) z opatentowanym system grzebieni do usuwania sztucznych paznokci. Dla szybszego usuwania można zastosować płyn w dużym opakowaniu (art. nr 1192). **Sztucznych paznokci nie wolno odrywać.**
- Do usuwania lakieru ze sztucznych paznokci stosować zmywacze bezacetonowe.

FING'RS TIP

Dla szybszego usunięcia ozdobionych, sztucznych paznokci, radzimy przed zanurzeniem w płynie, spiłować ich warstwę wierzchnią.

Uwaga: Klej zawiera cyjanoakrylat. Niebezpieczeństwo natychmiastowego sklejenia skóry i powiek! Zachować ostrożność! Chronić przed dziećmi.

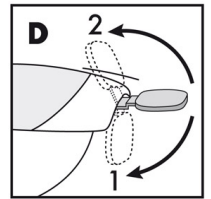
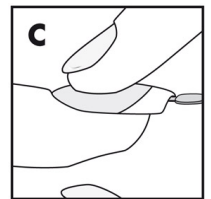
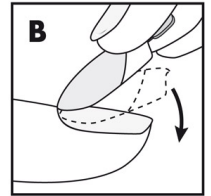
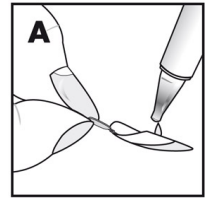


H HASZNÁLATI

Ne alkalmazza sebes vagy fertőzött köröm ill. kutikula esetén.

A műkörmök felvitele

- Távolítsa el minden zsiradékot. Körmei legyenek tiszták és szárazak.
- Tisztítsa meg körmeit vagy a hozzátartozó FING'RS tisztítópárnával vagy más tisztító folyadékkal. Hagyja a kezét teljesen megszáradni.
- Óvatosan tolja vissza a kutikulát a természetes köröm körül.
- Válassza ki mindegyik körömhöz a megfelelő méretű tipet. Jelölje meg a tipet a természetes köröm szélességénél. Reszelje le a széleket, ha túl nagyok.
- Vigyen fel egy vékony réteget a FING'RS Nail Glue körömragasztóból a tip alsó felére és kenje el egyenletesen a ragasztó hegyével (A ábra).
- Fordítsa meg a tipet és helyezze úgy a körmére, hogy a pereme éppen a kutikuláig érjen, majd lassan fektesse rá a körömré (B ábra). Tartsa erősen lenyomva kb. 30 másodpercig (C ábra).
- Ügyeljen arra, hogy a körömöt ne nyomja túl erősen a körömágyánál, mert a ragasztó száradás közben csúnya lenyomatokat okozhat.
- Megjegyzés: Esetleg légbuborékok kerülhetnek a tip alá, melyek fehér cseppnek látszanak. Ilyenkor a szebb eredmény érdekében azonnal távolítsa el a tipet a FING'RS Nail Remover köröm eltávolító edénnyel (termékszám 1154) és ragasszon fel újat. **A tipet soha sem szabad lehúzni.**
- Fesse be körömlakkal a körmeit. Természetes kinézetű körömök eléréséhez próbálja ki a French FING'RS-t, az eredeti francia manikűrt (termékszám: 1193).



A műkörmök felvitele felvívó csikkal

Fogja hüvelykujja és mutató ujjja közé a felvívó csíkot. Vigyen fel vékony rétegben ragasztót a kiválasztott köröm aljára (a fent leírtak szerint). Óvatosan fordítsa meg és helyezze fel a műkörmöt, hátsó pereme érjen a kutikuláig, majd lassan fektesse rá a körömágyra (ábra B). Engedje el a felvívó csíkot és simítsa le a körömöt a hüvelykujjával a körömágytól a körömhegyig. Ezután tartsa erősen lenyomva 30 másodpercig (C ábra).

Távolítsa el a felvívó csíkot (D ábra) úgy, hogy először lehajtja a körömágy irányába. Ezután hajlítsa felfele, majd addig mozgassa amíg a csík le nem válik. Ha szükséges ismétlje meg a fel- és lefele mozdulatokat.

A tip felvitele

Válasszon ki egy olyan tipet, amelyik a köröm egyik szélétől a másikig ér anélkül, hogy a bőrt befedné. Vigyen fel ragasztót a tip alsó felére. Bizonyosodjon meg arról, hogy ragasztó csak a tip fedési részén található. Kenje el egyenletesen a ragasztót a ragasztó hegyével. Helyezze a tipet a körömré és igazítsa helyére, majd kb. 45 fokos szögben lassan leengedve fektesse rá természetes körmére.

Távolítsa el a felvívó csíkot (D ábra) úgy, hogy először lehajtja a körömágy irányába. Ezután hajlítsa felfele, majd addig mozgassa amíg a csík le nem válik. Ha szükséges ismétlje meg a fel- és lefele mozdulatokat. Szükség esetén a körömh-egyet enyhén formára lehet reszelni.

A műkörmök eltávolítása

- Vágja le a műkörmöket a természetes köröm hosszára. Biztonságos eltávolításhoz alkalmazza a FING'RS Remover Pot körömelő távolító edényt a szabadalmaztatott ecsetrendszerrel (termékszám: 1154) vagy a FING'RS Five Finger Remover Pot ötujjas körömelő távolító edényt (termékszám: 1192). **A tipet soha sem szabad lehúzni.**
- Körömlakk lemosáshoz vagy cseréhez használjon acetontmentes körömlakk lemosót.

FING'RS TANÁCS

Az előfestett műkörmök gyorsabb eltávolítása érdekében ajánljuk a körömök felbolyhozását egy körömrészelővel a körömelő távolító edény használata előtt.

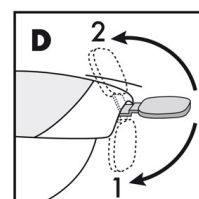
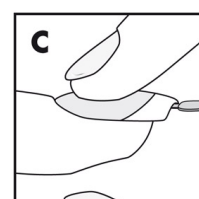
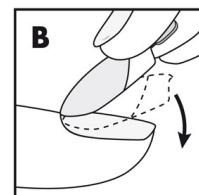
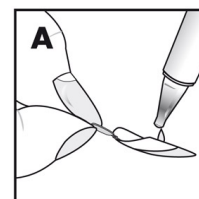
Figyelem: A ragasztó cianakrilátot tartalmaz. Veszélyforrás! Azonnal összeragasztja a szemeket és a bőrt. Gyermekektől tartsa távol.

HR/BIH/SR UPUTE

Ne koristiti ako su nokti ili kožica oko noktiju oštećeni.

Postavljanje umjetnih noktiju

- ukloniti eventualne ostatke laka za nokte. Nokti moraju biti čisti i suhi.
- očistiti nokte s priloženim maramicama ili tekućinom za čišćenje, te dobro osušiti.
- pažljivo pogurati kožicu oko čitavog nokta
- izabrati odgovarajuću veličinu umjetnog nokta prema prirodnom – ako je potrebno višak ukloniti rašpom.
- nanijeti tanak sloj ljepljiva na stražnju stranu umjetnog nokta te razmazati cijelom površinom koristeći vrh tube.
- pažljivo okrenuti nokat te postaviti prvo stražnju stranu uz kožicu (Slika B) a zatim namjestiti čitav nokat te držati 30 sekundi (Slika C)
- nokat ne treba držati prečvrsto pritisnut kako ne bi došlo do pojave mrlja
- pod noktom mogu zaostati mjehurići zraka koji će se primjetiti kao bijele mrlje. U tom je slučaju najbolje ukloniti nokat koristeći FING'RS ov odstranjivač umjetnih noktiju (ref. 1154) te postaviti novi.
- Nikada ne odstranjivati trganjem!
- nanijeti lak u boji ili , za prirodan izgled, FING'RS ovu francusku manikuru (ref. 1193).



Postavljanje umjetnih noktiju koristeći listić za postavljanje

držati umjetni nokat tako da palac bude na njegovoj gornjoj strani a kažiprst na donjoj strani listića za nanošenje. Nanijeti tanak sloj ljepljiva na donju stranu umjetnog nokta, kako je već opisano. Pažljivo okrenuti nokat te ga namjestiti uz kožicu te polako spustiti na prirodni nokat te držati oko 30 sekundi.

Ukloniti listić za postavljanje gurajući ga prema i od vrha prsta dok ga ne uspijete odlijepiti (Slika D).

Postavljanje vrškova noktiju

izabrati vršak nokta koji širinom odgovara prirodnom noktu, te nanijeti ljepljivo na stražnju stranu. Treba paziti da ljepljivo bude samo na dijelu koji će se naljepiti na prirodni nokat. Razmazati ljepljivo koristeći se vrhom tube. Postaviti vršak na željeno mjesto pod kutem od 45% te polako spuštati na prirodni nokat.

Ukloniti listić za postavljanje gurajući ga prema i od vrha prsta dok ga ne uspijete odlijepiti (Slika D). Vrh nokta se s lakoćom može oblikovati turpijanjem.

Uklanjanje umjetnih noktiju

- odrezati umjetne nokte na dužinu prirodnih. Za sigurno uklanjanje koristiti FING'RS ov odstranjivač (ref 1192) ili odstranjivač s ugrađenim četkama (ref 1154). **Nikako ne trgati!**
- koristiti odstranjivač laka za nokte koji nije na bazi acetona.

Fing'rsov savjet

Za brže uklanjanje ukrašenih umjetnih noktiju najbolje je prije upotrebe odstranjivača dobro izrašpati gornju površinu kako bi ona bila što grublja.

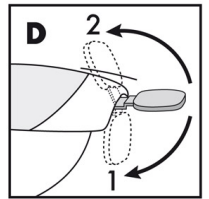
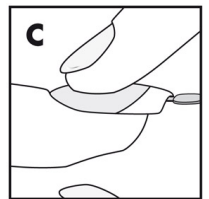
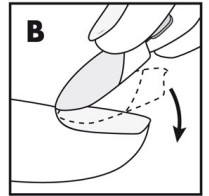
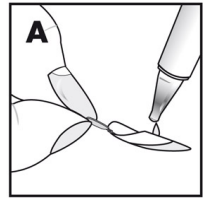
Oprez: ljepljivo sadrži cijanoakrilat. Opasno! ljepljivo se za oči i kožu u sekundi. Držati podalje od dohvata djece.

FIN KÄYTTÖOHJEET

Älä käytä tulehtuneiden tai arkojen kynsien tai kynsinauhojen päälle.

Tekokynsien asentaminen

- Poista kynsilakka. Kynsiesi tulee olla puhtaita ja kuivia.
- Puhdista kynnet joko **FING'RS** puhdistuslappujen avulla tai käyttämällä puhdistusnestettä. Kuivaa perusteellisesti.
- Työnnä varovasti kynsinauhoja sisäänpäin luonnollisten kynsiesi ympärillä.
- Valitse oikean kokoinen tippi jokaiselle sormelle. Sovita kynsitipin leveys luonnollisen kynnen mukaan. Viilaa reunoja mikäli tippi on liian suuri.
- Sivele ohuelti **FING'RS** kynsiliiamaa kynsitipin alapuolelle. Levitä tasaiseksi käyttäen liimakärkeä (Kuva A).
- Aseta kynsi huolellisesti kääntämällä kynsi oikein päin ja asettamalla takareuna kynsinauhan reunaa vasten ja hitaasti alaspäin kynsipedin päälle. (Kuva B). Pidä paikoillaan 30 sekunnin ajan (Kuva C).
- Varo aiheuttamasta liian suurta painetta kynsipedin päälle kun liima on vielä kuivumassa, koska siitä voi aiheutua epäesteettisiä läiskiä.
- Huomaa: Tipin alle saattaa jäädä ilmakuplia, ne näkyvät valkoisina läiskinä. Parhaan kiinnityksen saat irrottamalla tippi käyttäen **FING'RS** Remover Pot (Tuotenro 1154) ja korvaamalla se uudella tipillä. Älä koskaan irroita tippiä ilman liuottamista.
- Levitä värillistä lakkaa. Luonnollisen lookin saat käyttämällä French **FING'RS**, aito ranskalainen manikyyri (tuotenro 1193).



Tekokynsien asentaminen tabin avulla

Pidä tabia peukalo kynnen päällä ja etusormi tabin alla. Levitä pieni määrä liimaa kynnen alapuolelle (kuten edellä kuvattu). Aseta varovasti paikalleen kääntämällä kynsi, asettamalla takaosa kynsinauhan reunaa vasten ja hitaasti liikuttamalla alaspäin kohti kynsipeätä. (kuva B).

Päästä irti tabista ja aseta peukalosi kynnen päälle ja pidä paikoillaan 30 sekunnin ajan (kuva C).

Poista tabi (kuva D) painamalla sitä alaspäin kunnes tabi koskettaa sormesi päätä ja nostamalla sitä ylöspäin vastaavasti (poispäin sormenpäätästä) ja väännä kunnes tabi irtaoo kynnestä. Toista ylös-alas -toiminto tarvittaessa.

Tippien asentaminen

Valitse tippi joka sopii kynnen reunojen väliin osumatta ihon päälle. Levitä liimaa tipin alapinnalle. Varmista että levität liimaa vain kynnen päälle tulevaan osaan tippiä. Levitä liima tasaiseksi käyttämällä liimakärkeä. Aseta tippi kynnen päälle ja sen jälkeen haluamaasi kohtaan, 45 asteen kulmassa ja hitaasti laskien luonnollisen kynnen päälle.

Poista tabi (kuva D) painamalla sitä alaspäin kunnes tabi koskettaa sormesi päätä ja nostamalla sitä ylöspäin vastaavasti (poispäin sormenpäätästä) ja väännä kunnes tabi irtaoo kynnestä. Toista ylös-alas -toiminto tarvittaessa. Kynnenkärki voidaan tarvittaessa viilata kevyesti haluttuun muotoon.

Tekokynsien poistaminen

- Trimmaa kyntesi luonnollisten kynsiesi mittaisiksi. Turvalliseen poistamiseen käytä **FING'RS** Remover Pot (tuotenro 1154) tai **FING'RS** viiden sormen poistopurkkia (tuotenro 1192). Älä koskaan vedä tippiä pois.
- Käytä lakan poistoon asetonitonta kynsilakanpoistoainetta.

Fing'rs vinkki

Nopeampaan poistoon suosittelemme viilan käyttöä tekokynnen pinnan karkaisemiseen ennen niiden liottamista poistopurkissa.

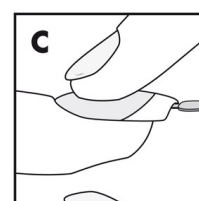
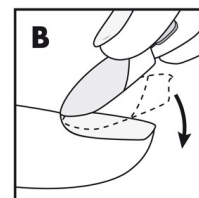
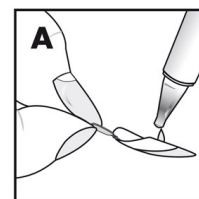
Huomio: Liima sisältää cyanoakrylaattia. Vaara! Liimaa silmät ja ihon hetkessä. Pidä poissa lasten ulottuvilta.

RUS ИНСТРУКЦИЯ

Применяйте при здоровых ногтях и кутикула.

Наклеивание обычных накладных ногтей

- Очистите ваши ногти от лака и просушите. Осторожно отодвиньте кутикулу палочкой.
- Слегка обработайте поверхность ногтей светлой стороной пилки. Протрите ногтеочищающей салфеткой и дайте высохнуть.
- Подберите накладные ногти по размеру. Если нужно, подпилите стороны пилкой.
- Нанесите каплю клея на накладной ноготь и равномерно распределите носиком по всей его поверхности (рис. А).
- Наложите накладку на ваш ноготь и прижмите на 30 секунд до высыхания клея (рис. В и С), не прилагая чрезмерных усилий.
- Прим.: При образовании воздушных пузырьков под накладным ногтем (в виде белых точек) рекомендуется снять накладку с помощью специальной ванночки от FING'RS (арт. 1154) и наклеить новую. Не пытайтесь просто сдернуть накладку, чтобы не повредить собственные ногти.
- Нанесите лак или для более естественного вида попробуйте французский маникюр (арт. 70173)



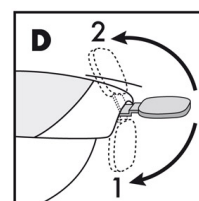
Наклеивание накладных ногтей с держателем

- Удерживая накладку двумя пальцами за установочное ушко, нанесите небольшое количество клея на обратную сторону наклейки, как указано выше. Переверните ее и наложите на ваш ноготь, как показано на рис. В. Затем большим пальцем прижмите накладку на 30 сек. (рис. С). Отломите установочное ушко (рис. D), сгибая его попеременно вниз и вверх.

Наклеивание типсов

Выберите подходящий по ширине типс (не накрывающий кожу по бокам), нанесите клей на обратную его сторону в зоне совмещения (уступа) и равномерно распределите с помощью носика. Наложите типс на ногтевую пластину под углом 45, подравняйте по месту и медленно опустите на ваш ноготь.

Отломите установочное ушко (рис. D), сгибая его попеременно вниз и вверх. При необходимости форма наконечника иглы может быть легко изменена с помощью напильника.



Снятие накладных ногтей

- Снять накладные ногти можно с помощью специальной ванночки для снятия ногтей (арт. 1154,1192), предварительно сошлифовав их с помощью пилки и подрезав кончики накладок до кромки натуральных ногтей. Никогда не пытайтесь просто сорвать накладку. После этого нанесите укрепляющий гель с кератином, кальцием, витаминами А и Е.
- Для снятия лака применяйте специальную жидкость без ацетона.

Внимание

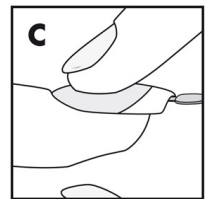
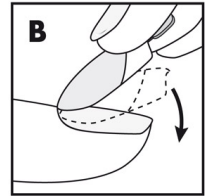
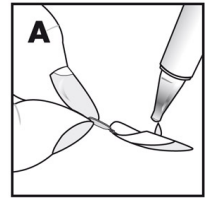
Клей содержит цианокрилат и схватывается очень быстро. Хранить в недоступном для детей месте.

S BRUKSANVISNING

ANVÄND EJ PÅ IRRITERADE ELLER INFEKTERADE NAGLAR ELLER NAGELBAND.

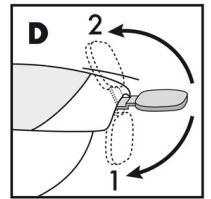
Påsättning av konstgjorda naglar

- Ta bort ev. nagellack. Dina naglar måste vara rena och torra.
- Rengör naglarna genom att använda bifogad FING'RS rengöringskuddar eller med annan rengöringsvätska.
- Låt torka ordentligt.
- För försiktigt tillbaka nagelbanden runt hela den naturliga nageln.
- Välj rätt storlek av nageltipp för varje finger. Matcha bredden av nageltippen med bredden på din naturliga nagel. Fila sidorna om tippen är för bred.
- Lägg på ett tunt lager av FING'RS nagellim på undersidan av varje nageltipp. Sprid ut limmet jämnt genom att använda munstycket (Fig. A).
- Sätt försiktigt på nageltippen genom att vända tippen och fästa den bakre undersidan mot den nedre delen av ditt nagelband. Sänkt tippen sakta ner på din nagel. (Fig. B) Håll den på plats i 30 sekunder (Fig. C)
- Var försiktig så att du inte använder för mycket tryck under tiden limmet torkar eftersom det kan orsaka oönskade fläckar
- Obs: Luftbubblor kan fastna under nageltippen, de uppträder som vita fläckar. Bästa lösning; ta bort tippen igen genom att använda FING'RS Remover Pot (ref. 1154) och ersätt den med en ny nageltipp. Dra aldrig bort nageltippen utan att först blötlägga den.
- Stryk på nagellack. För en naturlig look, prova French FING'RS, original fransk manikyr. (art. no 1193)



Påsättning av konstgjorda naglar med små Applikationstippar

Håll den lilla applikationstippen med tummen på toppen av nageln medan ditt pekfinger håller undertill. Stryk på lite lim på undersidan av den valda nageln (beskrivet ovan). Tryck försiktigt ditt den genom att vända den och sedan först låta den bakre kanten av undersidan fästas mot bakkanten av ditt nagelband. Sänk sedan sakta ned den på hela din nagel. (Fig. B). Släpp applikationstippen med fingrarna och låt tummen glida ned på nageln och håll på plats i 30 sekunder. (Fig. C) Ta bort den lilla applikationstippen (Fig. D) genom att föra den nedåt tills den rör vid huden vid din fingertipp. Vicka sedan försiktigt upp och ned på den lilla tippen och vrid den tills den lossnar.



Applicering av Nageltippar

Välj en nageltipp som passar i bredd utan att den hamnar utanför på din hud. Stryk på lim på undersidan av nageltippen. Var noga med att bara stryka på lim på den yta som överlappar din egen nagel. Stryk på limmet jämnt genom att använda munstycket. Placera nageltippen på önskad plats från 45 graders vinkel. Sänk den försiktigt ned på din naturliga nagel. Ta bort den lilla applikationstippen (Fig. D) genom att föra den nedåt tills den rör vid huden vid din fingertipp. Vicka sedan försiktigt upp och ned på den lilla tippen och vrid den tills den lossnar. Om man vill kan man forma nagelspetsen lite genom att fila den lätt.

Borttagning av konstgjorda naglar

- Trimma dina lösnaglar till samma längd som din naturliga nagel. För säker borttagning använd FING'RS Remover Pot med patenterat borstsystem. (art no. 1154) eller FING'RS Five Fingers Remover Pot (art. no 1192). Dra aldrig bort lösnageln.
- För att ta bort eller byta nagellack använd nagellacksborttagning utan aceton.

FING'RS RÅD

För snabbare borttagning av fördekorerade konstgjorda naglar rekommenderar vi en fil som ruggar upp ytan på den konstgjorda nageln först, innan du blötlägger den i borttagningsvätskan.

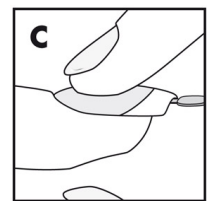
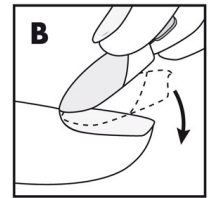
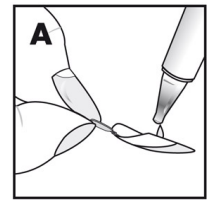
Varning: Nagellim innehåller cyanoakrylat. Fara! Limmar ihop ögon och hud omedelbart. Håll på säkert avstånd från barn.

SLO NAVODILA

Ne uporabljajte na poškodovanih nohtih ali obnohtni kožici.

Nameščanje umetnih nohtov

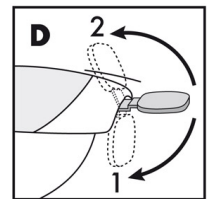
- Odstranite lak za nohte. Vaši nohti morajo biti čisti in suhi.
- Nohte očistite s krpico za čiščenje nohtov FING'RS ali drugo tekočino za čiščenje. Dobro jih osušite.
- Obnohtno kožico previdno potisnite nazaj.
- Izberite ustrezno velikost konic za vsak noht posebej. Širina konice se mora ujemati s širino naravnega nohta. Če so konice preširoke jih oblikujte s pilico.
- Nanesite tanko plast FING'RS lepila na spodnjo stran konic in ga enakomerno razprostrite s pomočjo nastavka na lepilu (slika A).
- Konico obrnite in jo previdno namestite tako, da zadnji del namestite na posteljico in počasi spuščate navzdol (slika B). Konico podržite 30 sekund da se osuši (slika C).
- Ne pritiskajte premočno, ker se lepilo suši in lahko nastanejo zračni mehurčki.
- Opomba: pod konico lahko nastanejo zračni mehurčki, ki so vidni kot bele pike. V tem primeru konice takoj odstranite – uporabite FING'RS lonček za odstranjevanje umetnih nohtov (art. 1154) in konico nadomestite z novo. Umetnih konic nikoli ne odstranjujte brez da bi jih najprej namočili.
- Na umetne nohte nanesite barvni lak za nohte. Za naravni izgled nohtov vam svetujemo uporabo Original French Manikure (art. 1193).



Nameščanje konic nohtov z aplikatorjem

S palcem in kazalcem primite aplikator. Na spodnjo stran konice nanesite majhno količino lepila (kot je opisano zgoraj). Konico obrnite in jo previdno namestite tako, da zadnji del namestite na posteljico in počasi spuščate navzdol (slika B). Konico podržite 30 sekund da se osuši (slika C).

Odstranite aplikator (slika D) tako, da ga potisnete navzdol, da se že dotakne konice prsta, potegnete navzgor in potem vrtite dokler se aplikator na odstrani. Če je potrebno, aplikator lahko večkrat potisnete navzdol in navzgor.



Nameščanje konic nohtov

Izberite ustrezno velikost konic. Širina se mora ujemati s širino naravnega nohta in ne sme prekrivati kože. Lepilo nanesite na spodnjo stran konic in ga enakomerno porazdelite s pomočjo nastavka na steklenički lepila. Konico namestite na noht pod kotom 45 stopinj in jo počasi spuščajte na noht.

Odstranite aplikator (slika D) tako, da ga potisnete navzdol, da se že dotakne konice prsta, potegnete navzgor in potem vrtite dokler se aplikator na odstrani. Če je potrebno, aplikator lahko večkrat potisnete navzdol in navzgor. Konico nohta lahko po potrebi rahlo oblikujemo s pilico.

Odstranjevanje umetnih nohtov

- Umetne nohte spilite do dolžine vaših naravnih nohtov. Za varno odstranjevanje uporabite FING'RS lonček za odstranjevanje umetnih nohtov (art. 1154). Nikoli ne odstranjujte nohtov s silo.
- Za odstranjevanje laka iz umetnih nohtov uporabite odstranjevalec laka za nohte, ki ne vsebuje acetona.

FING'RS NASVET

Za hitrejše odstranjevanje dekoriranih umetnih nohtov priporočamo, da popolite površino umetnih nohtov, da postane hrupava. Potem namočite nohte v lonček za odstranjevanje umetnih nohtov.

Opozorilo: Lepilo vsebuje cianoakrilat. Nevarno! Takoj zlepi oči in kožo. Hranite izven dosega otrok.

Hassas, hasta tırnaklar veya tırnak çevresindeki deri üzerinde kullanmayınız.

Yapay tırnak kullanımı

- Mevcut herhangi bir cilayı temizleyin. Tırnaklarınız temiz ve kuru olmak zorundadır.
- Tırnakları ekli FING'RS temizleme pedi ile veya herhangi bir temizlik solüsyonu kullanarak temizleyiniz. Titizlikle kurutunuz.
- Doğal tırnak çevresindeki ölü deriyi geriye itiniz.
- Her parmak için uygun boyuttaki tırnak ucunu seçin. Tırnak ucunun genişliğini doğal tırnağın genişliği ile denkleştirin. Fazla büyük ise kenarlarını törpüleyin.
- Tırnak ucunun alt yüzeyine ince tabaka FING'RS tırnak yapıştırıcısı uygulayın. Yapıştırıcı ağızlığını kullanarak eşit şekilde yayınız (Fig. A).
- Yapay tırnağın kenarını dikkatlice ters düz edip, tırnağınızın arka bölgesindeki ete destekleyerek ve yavaşça tırnağın üzerine indirerek uygulayınız. (Fig. B). Bu şekilde 30 saniye boyunca tutunuz (Fig. C).
- Çirkin lekeler oluşturacağından, yapıştırıcı kururken tırnağın üzerine fazla baskı uygulamamak için dikkat ediniz.
- Not: Hava baloncukları yapay tırnağın altında hapsolabilir. Onlar beyaz lekeler şeklinde belirir. En iyi yapışma sağlamak için, ucu FING'RS Remover Pot ile ayırınız (ref. 1154) ve yeni bir tırnak ile değiştiriniz. Asla tırnak ucunu ıslatmadan çekmeyiniz.
- Renkli cila uygulayınız. Doğal görünüm için fransız FING'RS deneyiniz, orijinal Fransız Manikür (ref. 1193).

Yapay tırnakların uygulama ucu ile uygulanması

İşaret parmağınız ucun altını tutarken, başparmağınızı tırnak ve uç üzerinde duracak şekilde tutunuz. Seçilen tırnağın alt yüzeyine az miktarda yapıştırıcı uygulayınız (yukarıda izah edildiği gibi). Yapay tırnağın kenarını dikkatlice ters düz ederek, tırnağınızın arka bölgesindeki ete destekleyerek ve yavaşça tırnağın üzerine indirerek uygulayınız (Fig. B). Uç üzerinden parmaklarınızı ayırın, baş parmağınızı tırnak üzerine kaydırın ve bu şekilde 30 saniye boyunca tutunuz (Fig. C).

Uygulama ucunu (Fig. D) parmakucu cildine dokununcaya dek aşağı doğru itiniz, daha sonra hareketi tersine çevirerek (parmakucundan geriye) ve bükerek ucun serbest kenarından ayrılan dek ayırınız. İleri - geri hareketini gerekirse tekrarlayınız.

Uçların uygulanışı

Cildin üzerine binmeyecek şekilde, kenardan kenara oturacak uçlar seçiniz. Tırnak ucunun alt yüzeyine yapıştırıcı uygulayınız. Yapıştırıcının sadece tırnak ucunun temas yüzeyine uygulanmasına emin olun. Yapıştırıcı ağızlığını kullanarak yapıştırıcıyı dengeli şekilde yayınız. Ucu, istenilen bölgeye ayarlayarak ve 45 dercelik açı ile doğal tırnağın üzerine indirerek, tırnak plakası üzerine koyun.

Uygulama ucunu (Fig. D) parmakucu cildine dokununcaya dek aşağı doğru itiniz, daha sonra hareketi tersine çevirerek (parmakucundan geriye) ve bükerek ucun serbest kenarından ayrılan dek ayırınız. İleri - geri hareketini gerekirse tekrarlayınız. İhtiyaç durumunda törpülenerek tırnak ucuna kolayca şekil verilebilir.

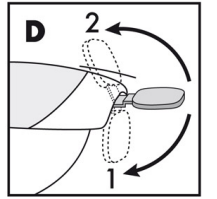
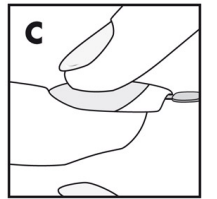
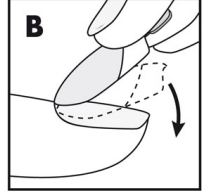
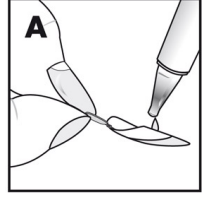
Yapay tırnakların kaldırılması

- Tırnağı doğal tırnağınızın uzunluğunda törpüleyin. Emniyetli kaldırma için patentli fırça sistemine sahip FING'RS Ayırıcı (ref. 1154) veya FING'RS Beş Parmak Ayırıcıyı (ref. 1192) kullanınız. Tırnak ucunu asla çekmeyiniz.
- Cilayı temizlemek için, asetonsuz cila temizleyici kullanınız.

FING'RS ÖNERİLERİ

Önceden dekore edilmiş yapay tırnakların çıkartılmasını daha süratli gerçekleştirmek için, solüsyon kavanozunda ıslatmadan önce yapay tırnakların yüzeyini törpü kullanarak iyice törpülemenizi öneririz.

Dikkat: yapıştırıcı cyanoacrylate içermektedir. Tehlike! Gözlere ve cilde zarar verir. Çocukların erişemeyeceği yerde muhafaza ediniz.

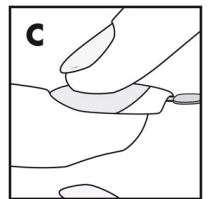
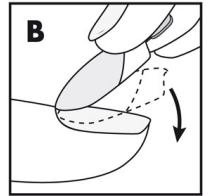
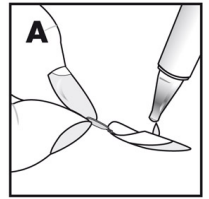


RO INSTRUȚIUNI

Nu folosiți pe unghii sau cuticule inflamate sau infectate.

Aplicarea de unghii false

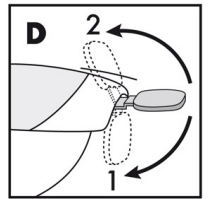
- Îndepărtați tot lacul de unghii. Unghiile dvs. trebuie să fie curate și uscate.
- Curățați unghiile fie cu tampoane de curățare FING'RS sau utilizând orice lichid de curățare. Usați complet.
- Împingeți cu grijă cuticulele din jurul unghiei naturale.
- Selectați vârful de unghie de dimensiune potrivită pentru fiecare deget. Potrivii lățimea vârfului de unghie cu lățimea unghiei naturale. Ajustați cu ajutorul pilei părțile laterale dacă sunt prea mari.
- Aplicați un strat fin de Adeziv pentru unghii FING'RS pe partea interioară a vârfului unghiei. Întindeți uniform folosind vârful recipientului cu adeziv (Fig. A).
- Aplicați unghia cu grijă prin întoarcerea ei, rotind marginea spate a unghiei pe spatele cuticulei și coborând-o încet pe unghie (Fig. B). Țineți în poziție 30 de secunde (Fig. C).
- Aveți grijă să nu aplicați prea multă presiune pe unghie în timp ce adezivul se usucă deoarece aceasta poate cauza pete inestetice.
- Notă: sub vârful unghiei pot fi prinse bule de aer, acestea apar sub formă de puncte albe. Pentru cea mai bună aderență, scoateți vârful folosind Vasul de scoatere FING'RS (ref. 1154) și înlocuiți-l cu o unghie nouă. Nu trageți niciodată vârful unghiei înainte să-l înmuiați.
- Aplicați lac de unghii colorat. Pentru un aspect natural, încercați French FING'RS, manichiura franțuzească originală (ref. 1193).



Aplicarea unghiilor false cu lamela de aplicare

Țineți lamela de aplicare cu degetul mare deasupra unghiei și lamelei în timp ce degetul arătător ține partea inferioară a lamelei. Aplicați o cantitate mică de adeziv pe interiorul unghiei selectate (după cum este descris mai sus). Aplicați cu atenție prin întoarcerea unghiei, rotirea marginii spate a unghiei artificiale pe spatele cuticulei și coborârea lentă pe unghie (Fig. B). Luați degetele de pe lamelă și aduceți degetul mare în jos deasupra unghiei și țineți-l nemișcat timp de 30 de secunde. (Fig. C).

Scoateți lamela de aplicare (Fig. D) prin împingerea acesteia în jos până când lamela atinge pielea de pe vârful degetului și apoi prin inversarea mișcării în sus (îndepărtarea de vârful degetului) și răsucirea până când lamela este eliberată de la capătul liber. Repetați mișcarea în sus și în jos dacă este necesar.



Aplicarea vârfulor

Alegeți un vârf care se potrivește de la o margine laterală la cealaltă fără să se suprapună pe piele. Aplicați adeziv pe interiorul vârfului unghiei. Asigurați-vă că aplicați adeziv doar pe zona de suprapunere a vârfului unghiei. Întindeți adezivul uniform utilizând vârful recipientului de adeziv. Plasați vârful pe unghie, reglându-l în poziția dorită, la un unghi de 45 de grade coborându-l încet pe unghia naturală.

Scoateți lamela de aplicare (Fig. D) prin împingerea acesteia în jos până când lamela atinge pielea de pe vârful degetului și apoi prin inversarea mișcării în sus (îndepărtarea de vârful degetului) și răsucirea până când lamela este eliberată de la capătul liber. Repetați mișcarea în sus și în jos dacă este necesar. Dacă este necesar, vârful unghiei poate fi pilit ușor, pentru a se obține forma dorită.

Scoaterea unghiilor false

- Tăiați-vă unghiile la lungimea unghiilor dvs. naturale. Pentru scoaterea în siguranță folosiți Vasul de scoatere FING'RS cu un sistem de perie brevetat (ref. 1154) sau Vasul de scoatere FING'RS Five Finger (ref. 1192). Nu smulgeți niciodată vârful unghiei.
- Pentru a șterge sau a schimba lacul, folosiți soluție pentru lac fără acetonă.

SFAT FING'RS

Pentru scoaterea rapidă a unghiilor false predecorate, vă recomandăm să folosiți o pilă pentru a înăspri suprafața unghiilor artificiale, înainte să le înmuiați în Vasul de scoatere.

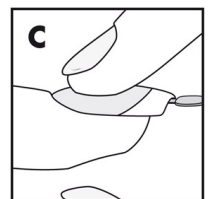
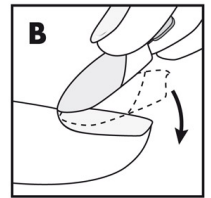
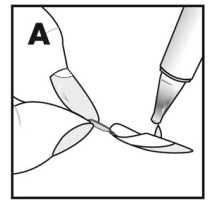
Atenție: adezivul conține cianoacrilat. Pericol! Se lipește de ochi și piele instantaneu. Nu țineți la îndemâna copiilor.

GR ΟΔΗΓΙΕΣ ΧΡΗΣΗΣ

Μη χρησιμοποιείτε σε ερεθισμένα ή μολυσμένα νύχια ή στα επωνύχια.

Εφαρμογή Τεχνητών Νυχιών

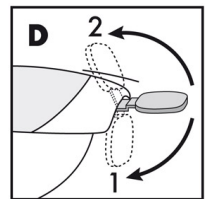
- Αφαιρέστε όλα τα υπολείμματα βερνικιού. Τα νύχια σας πρέπει να είναι καθαρά και στεγνά.
- Καθαρίστε τα νύχια είτε με το μαξιλαράκι καθαρισμού FING'RS που εσωκλείεται στη συσκευασία ή με οποιοδήποτε άλλο υγρό καθαρισμού.
- Στεγνώστε καλά. Πιέστε προσεκτικά προς τα πίσω το επωνύχιο γύρω από ολόκληρο το φυσικό νύχι.
- Επιλέξτε το τεχνητό νύχι με το κατάλληλο μέγεθος για το κάθε δάχτυλο. Προσαρμόστε το φάρδος του τεχνητού νυχιού στο φάρδος του φυσικού. Λιμάρετε τις πλευρές του, σε περίπτωση που είναι πολύ μεγάλο.
- Απλώστε μια λεπτή στρώση της Κόλλας Νυχιών FING'RS στην κάτω πλευρά του τεχνητού νυχιού. Απλώστε την κόλλα ομοιόμορφα χρησιμοποιώντας το στόμιο της κόλλας (Εικ. Α).
- Εφαρμόστε το νύχι προσεκτικά γυρίζοντάς το από την άλλη πλευρά, γυρνώντας την πίσω πλευρά του νυχιού προς το πίσω επωνύχιο και κατεβάζοντας αργά προς το υπονύχιο σας. (Εικ. Β). Κρατήστε σταθερά για 30 δευτερόλεπτα (Εικ. Γ).
- Προσέξτε να μην εφαρμόσετε υπερβολική πίεση στο υπονύχιο ενώ η κόλλα στεγνώνει μιας και αυτό ενδέχεται να προκαλέσει αναισθητικές κηλίδες.
- Σημείωση: Ενδέχεται να παγιδευτούν φυσαλίδες αέρα κάτω από το τεχνητό νύχι, οι οποίες εμφανίζονται ως λευκές κηλίδες. Για καλύτερη εφαρμογή, αφαιρέστε το τεχνητό νύχι χρησιμοποιώντας το Προϊόν Αφαίρεσης FING'RS (αναφ. 1154) και αντικαταστήστε με ένα νέο νύχι. **Ποτέ μην αφαιρείτε το νύχι χωρίς πρώτα να το βρέξετε με το προϊόν.**
- Απλώστε χρωματιστό βερνίκι. Για φυσική εμφάνιση, δοκιμάστε το Γαλλικό FING'RS, το Γνήσιο Γαλλικό Μανικιούρ (αναφ. 1193).



Εφαρμογή Τεχνητών Νυχιών με τη βοήθεια του Εργαλείου Εφαρμογής

Κρατήστε το εργαλείο εφαρμογής με τον αντίχειρα πάνω στο νύχι ενώ με το δείκτη κρατήστε το κάτω μέρος του εργαλείου. Απλώστε μια μικρή ποσότητα κόλλας στην κάτω πλευρά του επιλεγμένου νυχιού (όπως περιγράφεται ανωτέρω). Εφαρμόστε το νύχι προσεκτικά γυρίζοντάς το από την άλλη πλευρά, γυρνώντας την πίσω πλευρά του νυχιού προς το πίσω επωνύχιο και κατεβάζοντας αργά προς το υπονύχιο σας (Εικ. Β). Αφαιρέστε τα δάχτυλά σας από το εργαλείο εφαρμογής και διατηρήστε το σε θέση για 30 δευτερόλεπτα (Εικ. Γ).

Αφαιρέστε το εργαλείο εφαρμογής (Εικ. Δ) πιέζοντας προς τα κάτω έως ότου το εργαλείο αγγίξει το δέρμα της άκρης του δαχτύλου σας. Στη συνέχεια, αντιστρέφοντας την κίνηση προς τα πάνω (μακριά από το δάχτυλό σας) και περιστρέψτε μέχρι το εργαλείο να απελευθερωθεί από την ελεύθερη άκρη. Εάν θεωρείτε πως είναι απαραίτητο, επαναλάβετε την ανοδική και καθοδική κίνηση.



Εφαρμογή των Τεχνητών Νυχιών

Επιλέξτε ένα τεχνητό νύχι το οποίο να εφαρμόζει από το ένα πλαϊνό τοίχωμα του νυχιού σας στο άλλο χωρίς να καλύπτει το δέρμα. Απλώστε κόλλα στο κάτω μέρος του τεχνητού νυχιού. Βεβαιωθείτε πως απλώνετε την κόλλα μόνο στο τμήμα του νυχιού το οποίο καλύπτει το φυσικό σας νύχι. Απλώστε την κόλλα ομοιόμορφα χρησιμοποιώντας το στόμιο της κόλλας. Τοποθετήστε το τεχνητό νύχι στην επφάνεια του νυχιού, προσαρμόζοντάς το στην επιθυμητή θέση, με μια κλίση 45 μοιρών χαμηλώνοντας αργά προς το φυσικό νύχι.

Αφαιρέστε το εργαλείο εφαρμογής (Εικ. Δ) πιέζοντας προς τα κάτω έως ότου το εργαλείο αγγίξει το δέρμα της άκρης του δαχτύλου σας. Στη συνέχεια, αντιστρέφοντας την κίνηση προς τα πάνω (μακριά από το δάχτυλό σας) και περιστρέψτε μέχρι το εργαλείο να απελευθερωθεί από την ελεύθερη άκρη. Εάν θεωρείτε πως είναι απαραίτητο, επαναλάβετε την ανοδική και καθοδική κίνηση. Εάν απαιτείται μπορείτε να λιμάρετε απαλά το τεχνητό νύχι για να αποκτήσει σχήμα.

Αφαίρεση Τεχνητών Νυχιών

- Λιμάρετε τα τεχνητά νύχια σας στο μήκος των φυσικών σας νυχιών. Για ασφαλή αφαίρεση χρησιμοποιήστε το Προϊόν Αφαίρεσης FING'RS με πατενταρισμένο σύστημα βουρτσίσματος (αναφ. 1154) ή το Προϊόν Αφαίρεσης FING'RS Five Finger (αναφ. 1192). Ποτέ μην τραβάτε τα τεχνητά νύχια προκειμένου να τα αφαιρέσετε.
- Για να αφαιρέσετε ή να αλλάξετε βερνίκι χρησιμοποιήστε ξεβαφτικό νυχιών το οποίο δεν περιέχει ασετόν.

ΣΥΜΒΟΥΛΗ FING'RS

Για ταχύτερη αφαίρεση προ- διακοσμημένων τεχνητών νυχιών συνίσταται η χρήση λίμας για να "αγριέψετε" την επιφάνεια του τεχνητού νυχιού προτού τα μουλιάσετε στο βάζο του Προϊόντος Αφαίρεσης.

Προσοχή: Η κόλλα είναι κυανοακρυλική. Κίνδυνος! Κολλάει στιγμιαία μάτια και δέρμα. Φυλάξτε μακριά από παιδιά.